



Taglia 48/50 = per ogni pannello, 12 cat in più rispetto alla taglia 40/42

#### CAMPIONE

10 x 10 cm = 28 m. e 10 righe lavorate a punto fantasia

#### OCCORRENTE

**ARTICOLO 0.36.1802 (categoria lana) LANA MERINO ORO di TRE SFERE, 2 gomitoli da 100 gr., col. LM03-051(ciclamino)**

**UNCINETTO** = n. 3,5 o n. 4 (se si ha una tensione stretta)

**ALTRO** = ago da lana con la cruna in silicone, spilli, marcapunti, forbici, metro a nastro.

Tutto l'occorrente è reperibile sul sito [www.tresfere-shop.com](http://www.tresfere-shop.com)

#### PUNTI IMPIEGATI

Catenella, maglia bassissima, maglia bassa, maglia alta

#### ABBREVIAZIONI

LD = lato diritto del lavoro  
LR = lato rovescio del lavoro  
MP = marcapunti  
cat = catenella  
m. = maglia/e  
mbss = maglia bassissima  
mb = maglia bassa  
ma = maglia alta  
aum. = aumento  
avv. = avviare  
col. = colore  
dim. = diminuzione  
dir. = diritto  
ins. = insieme  
lav. = lavorare  
rip. = ripetere  
rov. = rovescio  
seg. = seguente  
unc. = uncinetto

#### NOTE

Lo spolverino e formato da 5 pannelli (1 dietro, 2 davanti e 2 maniche) lavorati separatamente e uniti insieme alla fine.

#### ESECUZIONE

##### DAVANTI (x 2)

Usando l'unc. n. 3,5, avv. 41 cat + 3 + 3 (sostituiscono la 1a ma e il 1° spazio di 3 cat), voltare e lav. a punto fantasia (schema 1)

1a riga: (1 ma, 1 cat, 1 ma) nella 12a cat dall'unc., \* 3 cat, saltare 5 cat di base, (1 ma, 1 cat, 1 ma) nella cat seg. \*, rip. da \* a \* altre 4 volte, 3 cat, saltare 4 cat e lav. 1 ma nell'ultima cat, girare.



# Filati Tre Sfere Studio 200S

#### DIFFICOLTA'

Facile

#### TAGLIA

40/42

#### MISURE (taglia 40/42 in foto)

Davanti destro o sinistro: 41 cat pari a 15 cm di larghezza e 110 cm di altezza

Dietro: 94 cat pari a 40 cm di larghezza e 110 cm di altezza

Manica: 77 cat e 56 cm di altezza

#### Per le altre taglie

il punto fantasia è formato da un multiplo di 6 m. + 5  
Taglia 38/40 = per ogni pannello, 6 cat di avvio in meno rispetto alla taglia 40/42

Taglia 44/46 = per ogni pannello, 6 cat di avvio in più rispetto alla taglia 40/42

2a riga: 5 cat (sostituiscono la 1a ma e 2 cat), 1 mb nella 2a del gruppo seg. di 3 cat, 2 cat, \* (1 ma, 1 cat, 1 ma) nello spazio seg. di 1 cat, 2 cat, 1 mb nella 2a del gruppo seg. di 3 cat, 2 cat \*, rip. da \* a \* altre 5 volte, 1 ma nelle 3a cat delle 6 cat d'inizio della riga precedente, girare.

3a riga: 6 cat (sostituiscono la 1a ma e 2 cat), \* (1 ma, 1 cat, 1 ma) nello spazio seg. di 1 cat, 3 cat \*, rip. da \* a \* altre 5 volte, 1 ma nella 3a delle 5 cat d'inizio della riga precedente, girare.

4a riga: rip. la 2a riga.

Proseguire ripetendo la 3a e la 4a riga fino a raggiungere un'alt. tot. di 110 cm. Tagliare il filo e chiudere, poi nascondere tra le m ogni rimanenza di filo.

Realizzare il secondo pannello allo stesso modo.

## DIETRO

Usando l'unc. n. 3,5, avv. 94 cat + 3 + 3 (sostituiscono la 1a ma e il 1° spazio di 3 cat) e lav. a punto fantasia seguendo lo schema 2, ripetendo la 3a e la 4a riga fino a raggiungere un'alt. tot. di 110 cm. Tagliare il filo e chiudere, poi nascondere tra le m ogni rimanenza di filo.

## MANICA (x 2)

Usando l'unc. n. 3,5, avv. 77 cat + 3 + 3 (sostituiscono la 1a ma e il 1° spazio di 3 cat) e lav. a punto fantasia seguendo lo schema 3, ripetendo la 3a e la 4a riga fino a raggiungere un'alt. tot. di 56 cm. Tagliare il filo e chiudere, poi nascondere tra le m ogni rimanenza di filo.

## CONFEZIONE E RIFINITURE

Effettuare tutte le cuciture a punto macchina con l'ago da lana e sul LR.

Posizionare i 2 davanti sopra il dietro (LD contro LD) e cucire insieme in margini lungo le spalle, inserendo l'ago da lana attraverso ogni coppia di m. corrispondente di entrambi gli strati. Al termine, appoggiare i pannelli aperti su un piano di lavoro (il dietro su un lato e i 2 davanti sull'altro lato) e usando gli spilli, appuntare il margine superiore della manica lungo un margine laterale del davanti/dietro, posizionando il centro della manica in corrispondenza della spalla e ciascuna delle 2 metà delle m. della manica su entrambi i lati della spalla, quindi cucire in posizione. Usare lo stesso procedimento per cucire il margine superiore dell'altra manica lungo il margine laterale opposto del davanti/dietro, quindi cucire i sottomanica e i fianchi.

## Bordo

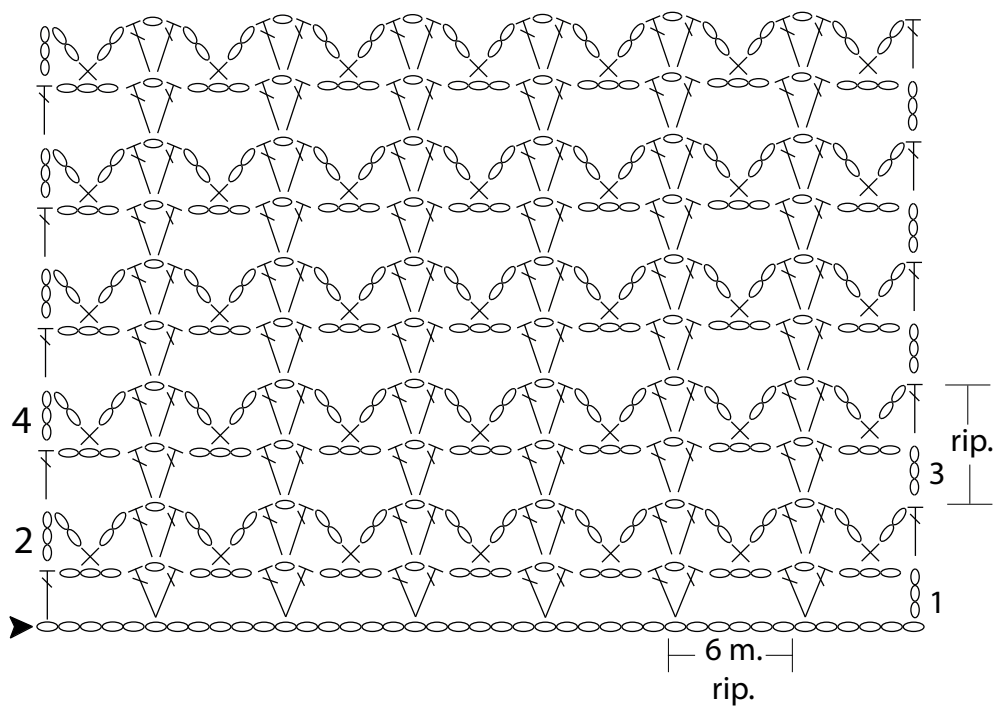
1a riga (LR): sul LR, unire il filo nell'angolo inferiore del davanti sinistro e lav. 1 riga di mb in modo uniforme (controllare che il bordo non tiri o non sia troppo molle, regolando man mano il numero delle m.) lungo il margine anteriore del davanti sinistro, dello scollo dietro e del davanti destro, tenendo presente che il numero totale delle m. dovrà essere un multiplo di 4 m. + 2, girare.

2a riga (LD): 3 cat (sostituiscono la 1a ma), 1 ma nella mb seg., (2 cat, saltare 2 m. di base, 1 ma in ognuna delle 2 m. seg.) fino alla fine, 1 cat per girare (la cat di rotazione non conta come m.).

3a riga (LR): 1 mb in ogni m. e in ogni cat della riga, girare.

Rip. la 2a e la 3a riga altre 2 volte, oppure il numero di volte necessario a ottenere un bordo della larghezza desiderata. Tagliare il filo e chiudere.

## Schema: punto fantasia (davanti)



41 cat + 3 per voltare

### Legenda

▲ inizio

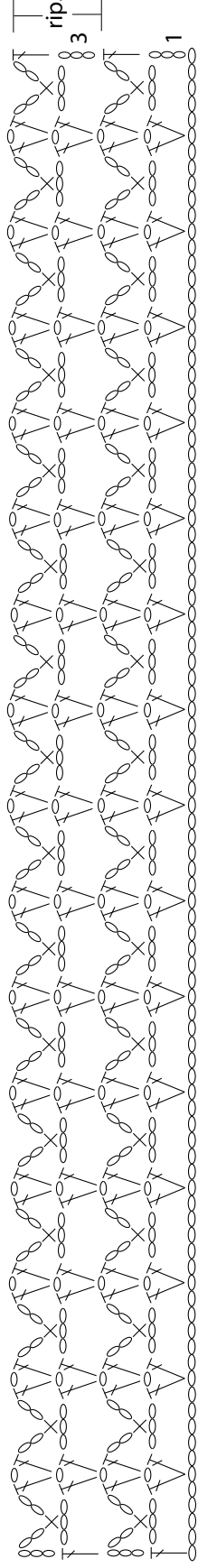
○ catenella

× m. bassa

↑ m. alta

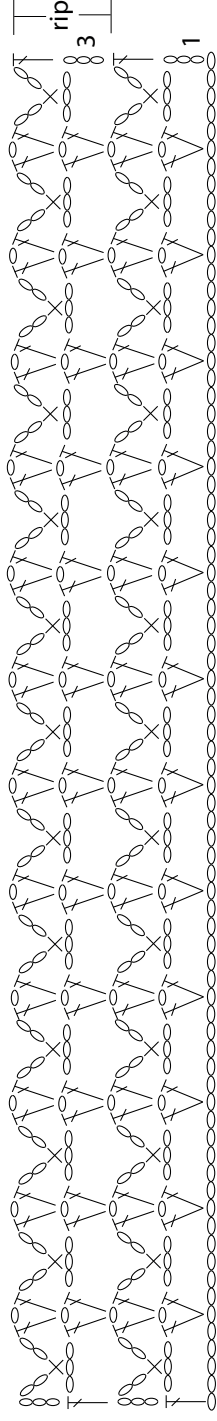
⤴ 1 m. alta, 1 cat e 1 m. alta nella stessa m.

Schema 2: dietro



15 multipli di 6 + 5 di base = **94** cat + 3 per girare = 97

Schema 3: manica



12 multipli di 6 + 5 di base = **77** cat + 3 per voltare = 80