



Filati Tre Sfere Studio 148L

DIFFICOLTÀ'

Elevata

OCCORRENTE

ARTICOLO cod. 0.585.2508 FILO DI SCOZIA 8 di TRE SFERE; 2 gomitoli da 100 gr., col. 7002 (bianco)

UNCINETTI = n. 0,75, n. 1, n. 1,5

ALTRO = ago da lana con la punta, spilli, forbici, metro a nastro, filo elastico bianco (per il retro della mutandina)

Tutto l'occorrente è reperibile sul sito www.tresfere-shop.com

PUNTI IMPIEGATI

Catenella, maglia bassa, maglia alta, mezza maglia alta, maglia alta, maglia alta doppia.

Maglia a Y rovesciata: gettare il filo 4 volte sull'unc.

e inserirlo nella m. di una foglia (schema 4), gettare il filo ed estrarre 1 anello, (gettare il filo e tirarlo attraverso 2 anelli sull'unc.) per 2 volte (restano 4 anelli sull'unc.), gettare il filo 2 volte e inserire l'unc. nella m. della foglia seg. (schema 4), gettare il filo ed estrarre 1 anello, (gettare il filo e tirarlo attraverso 2 anelli sull'unc.) per 2 volte (restano 5 anelli sull'unc.), (gettare il filo e tirarlo attraverso 2 anelli sull'unc.) per 4 volte.

ABBREVIAZIONI

LD = lato diritto del lavoro

LR = lato rovescio del lavoro

NB: nota bene

m. = maglia/e

avv. = avviare

cat. = catenella

col. = colore

lav. = lavorare

m. = maglia/e

mb = maglia bassa

mma = mezza maglia alta

ma = maglia alta

rip. = ripetere

seg. = seguente

unc. = uncinetto

TAGLIA

38/40

NOTE

Il costume è lavorato dal basso verso l'alto, lavorando separatamente sui 2 lati della cat di base della mutandina per realizzare il dietro e il davanti della stessa.

MUTANDINA

Parte posteriore

Usando l'unc. n. 1,5, avv. 13 cat.

1a riga (LD): 1 mma nella 3a cat dall'unc., 2 cat per girare (le cat di rotazione non contano come m.). [12 mma]

Dalla 2a all'8a riga: 12 mma, 2 cat per girare.

9a riga: 2 mma nella 1a m., 1 mma in ogni m. fino all'ultima m., 2 mma nell'ultima m., 2 cat per girare. [14 mma]

10a e 11a riga: 1 mb in ogni m., 2 cat per girare.

12a riga: 2 mma nella 1a m., 1 mma in ogni m. fino all'ultima m., 2 mma nell'ultima m., 2 cat per girare. [16 mma]

13a e 14a riga: 1 mb in ogni m., 2 cat per girare.

15a riga: 2 mma nella 1a m., 1 mma in ogni m. fino all'ultima m., 2 mma nell'ultima m., 2 cat per girare. [18 mma]

16a e 17a riga: 1 mb in ogni m., 2 cat per girare.

18a riga: 2 mma nella 1a m., 1 mma in ogni m. fino all'ultima m., 2 mma nell'ultima m., 2 cat per girare. [20 mma]

19a riga: 1 mb in ogni m., 2 cat per girare.

20a riga: 2 mma nella 1a m., 1 mma in ogni m. fino all'ultima m., 2 mma nell'ultima m., 2 cat per girare. [22 mma]

21a riga: 1 mb in ogni m., 2 cat per girare.

22a riga: 2 mma nella 1a m., 1 mma in ogni m. fino all'ultima m., 2 mma nell'ultima m., 2 cat per girare. [24 mma]

23a riga: 1 mb in ogni m., 2 cat per girare.

Dalla 24a alla 29a riga: 2 mma nella 1a m., 1 mma in ogni m. fino all'ultima m., 2 mma nell'ultima m., 2 cat per girare. [36 mma alla fine della 29a riga]

30a riga: 3 mma nella 1a m., 1 mma in ogni m. fino all'ultima m., 3 mma nell'ultima m., 2 cat per girare. [40 mma]

31a riga: 4 mma nella 1a m., 1 mma in ogni m. fino all'ultima m., 4 mma nell'ultima m., 2 cat per girare. [46 mma]

Dalla 32a alla 39a riga: rip la 2a e la 3a riga per 4 volte. [86 m. alla fine della 39a riga]

Dalla 40a alla 43a riga: lav. seguendo lo schema 1, effettuando gli aumenti ai lati come indicato.

Tagliare il filo e chiudere, poi nascondere tra le m. ogni rimanenza di filo.

Parte anteriore

Sul LR, unire il filo sul lato opposto delle cat di base della mutandina e lav. come dalla 1a alla 43a riga della parte posteriore variando l'inserimento degli aumenti in questo modo

Usando l'unc. n. 1,5, avv. 13 cat.

1a riga (LR): 1 mma nella 3a cat dall'unc., 2 cat per girare (le cat di rotazione non contano come m.). [12 mma]

Dalla 2a alla 10a riga: 12 mma, 2 cat per girare.

11a riga: 2 mma nella 1a m., 1 mma in ogni m. fino all'ultima m., 2 mma nell'ultima m., 2 cat per girare. [14 mma]

12a riga: rip. l'11a riga. [16 mma]

13a riga: 1 mb in ogni m., 2 cat per girare.

Dalla 14a alla 26a riga: rip. la 9a riga. [42 mma]

27a riga: 3 mma nella 1a m., 1 mma in ogni m. fino all'ultima m., 3 mma nell'ultima m., 2 cat per girare. [46 mma]

28a riga: 4 mma nella 1a m., 1 mma in ogni m. fino all'ultima m., 4 mma nell'ultima m., 2 cat per girare. [52 mma]

Dalla 29a alla 34a riga: rip. la 27a e la 28a riga per 3 volte. [82 mma]

Dalla 35a alla 38a riga: lav. seguendo lo schema 1 relativo al bordo della mutandina dietro. Al termine, tagliare il filo e chiudere.

Proseguire realizzando una fascia di piastrelline che si uniscono al margine superiore della mutandina davanti e dietro chiudendo il lavoro a cerchio. Per sicurezza segnare con un marcapunti il davanti della mutandina per identificarla.

FASCIA A PIASTRELLINE

Usando l'unc. n. 0,75 lav. separatamente 14 pia-

strelline seguendo lo schema 2.

Unire insieme i margini laterali di ciascuna piastrellina creando una fascia ad anello, quindi unire i margini inferiori della fascia lungo i 2 margini superiori della mutandina, posizionando 6 motivi sul davanti, 6 motivi sul dietro e 1 motivo su ogni lato (fianco). Per ogni unione eseguire una cucitura a mbss, inserendo l'unc. solo attraverso il filo esterno di ogni m. corrispondente di entrambi i margini da unire. Nascondere tra le m. ogni estremità residua di filo.

BORDO SUPERIORE DELLA MUTANDINA

1° giro: Unire il filo all'inizio della piastrellina che congiunge il davanti al dietro e lav. *1 mb in ogni mb della piastrellina fino in prossimità della cucitura, quindi lavorare 3 mb chiuse ins. lavorando la 1a gamba nella 1a delle 2 m. d'angolo del motivo precedente, la 2a gamba sulla cucitura, e la 3a gamba nella 2a delle 2 m. d'angolo del motivo seg. (diminuzione finita) *, rip da * a * per tutto il giro, lavorando la diminuzione anche tra l'ultima e la prima piastrellina; chiudere il giro con 1 mbss nella mb d'inizio.

2° giro: 1 cat (non conta come m.), 1 mb nella stessa m. di base della cat e in ogni m. seg., 1 mbss nella 1a mb del giro. E' consigliabile provare la mutandina prima di effettuare il 2° giro e se risulta troppo morbida inserire delle diminuzioni (= 2 mb chiuse ins.) in modo uniforme lungo la parte posteriore. 3° giro: lavorare come il 2° giro, effettuando delle diminuzioni in modo uniforme, se necessario. Tagliare il filo e chiudere

NB: se il bordo della mutandina dovesse risultare ancora troppo morbido, passare un filo elasticizza- to con l'ago tra le mb dell'ultimo giro, sul LR.

Proseguire in tondo su tutte le m., iniziando a delimitare la parte anteriore su cui si lavorerà in righe di andata e ritorno dopo il 4° giro, quindi inserire 1 MP all'inizio della piastrella laterale che precede le 6 piastrelle del davanti, poi inserire 1 MP nella piastrella laterale che segue le 6 piastrelle del davanti. Assicuratevi di lav. su una base di mb dispari.

Usando l'unc. n. 0,75, unite il filo nella m. con il 2° MP quello da cui proseguire per lav. sulla parte posteriore del costume, quindi eseguire i primi 5 giri come indicato nello schema 3, chiudendo ogni giro con 1 mbss e facendo attenzione a spostare i MP verso l'alto mentre si procede.

NB: quando si lavora il 3° giro, assicurarsi che il lavoro non stringa troppo altrimenti il filo potrebbe spezzarsi una volta che si indosserà il costume, quindi se necessario, cambiare con l'unc. n. 1,5. Nel corso del 4° giro controllare che la tensione del lavoro non sia troppo stretta, altrimenti cambiare con l'unc. n. 1,25.

SEZIONE CENTRALE DEL DAVANTI

Alla fine del 5° giro, realizzare la parte centrale del

costume solo sulle m. del davanti, che sono delimitate dai 2 MP. Voltare il lavoro e proseguire in righe di andata e ritorno seguendo dalla 6a alla 14a riga dello schema 3.

Nella 15a riga, dividere il lavoro a metà e proseguire separatamente sui 2 lati per creare lo spazio in cui posizionare il motivo a foglie (inserto). Lav. dalla 15a alla 25a riga sempre seguendo lo schema 3. Al termine, tagliare il filo e chiudere. Ripetere nuovamente dalla 15a alla 25a riga sulle m. non lavorate della 14a riga, tenendo presente la lavorazione dovrà essere simmetrica rispetto alla prima parte.

INSERTO CON FOGLIE

Lavorare seguendo lo schema 4, eseguendo il motivo a foglie con l'unc. n. 0,75. Iniziare realizzando la foglia centrale, poi eseguire separatamente le foglie laterali e unirle sui 2 lati della foglia centrale con delle mbss nei punti evidenziati in rosso nello schema. Cambiare con l'unc. n. 1 e sempre seguendo lo schema 4, eseguire un giro di riempimento e livellamento degli spazi attorno alle foglie, quindi lav. 1 giro di rifinitura a ma attorno al perimetro; questi 2 giri sono evidenziati in rosso nello schema. Tagliare il filo e chiudere.

Appuntare l'inserto con le foglie nello spazio centrale della parte anteriore del costume, sovrapponendo il bordo di rifinitura sui 2 margini inclinati dell'apertura centrale, quindi fissare gli strati in posizione con piccoli punti di cucitura.

BORDO SUPERIORE DEL DAVANTI

1a riga: usando l'unc n. 1 e sul LD, lav. a mb in modo uniforme, distribuendo le m. e inserendo le diminuzioni come indicato negli schemi 3 e 4.

La 1a riga del bordo superiore è evidenziata in rosso. Le mb evidenziate in verde si lavorano attraverso le m. corrispondenti dei 2 strati (bordo dell'inserto e m. di margine di un lato della sezione centrale) Lavorare altre 3 righe del bordo seguendo lo schema 3, e a partire dalla 3a riga, dividere le m. a metà e proseguire separatamente sui 2 lati per creare la base delle coppe. Tagliare il filo e chiudere.

Nascondere tra le m. ogni rimanenza di filo.

COPPE (x 2)

Usando l'unc n. 1,5, avv. 20 cat + 1 e lav. in righe di andata e ritorno seguendo lo schema 5. Alla fine della 25a riga, tagliare il filo e chiudere.

Realizzare la seconda coppa allo stesso modo.

Appuntare la base di ogni coppa sulle 33 m. centrali di ogni lato della 4a riga del bordo superiore del davanti e usando l'unc n. 1 unire insieme i margini con 1 riga di mbss sul LR, inserendo l'unc solo attraverso i fili esterni di ogni m corrispondente.

Bordo delle coppe: proseguire realizzando un bordo a ventaglietti lungo i 2 lati inclinati di ogni coppa,

usando l'unc. n. 1,5 per la 1a riga e l'unc. n. 1 per la 2a e 3a riga. Lav. seguendo lo schema 5 e alla fine di ogni riga, effettuare l'unione con i margini della 4a riga (alternativamente a destra e a sinistra della coppa) del bordo superiore del costume. Nel corso della 3a riga del bordo della coppa, in corrispondenza della punta, lav. 3 m. alte nello spazio di 2 cat, avviare 110 cat per la spallina (o il numero di cat necessario), girare e a partire dalla 2a cat dall'unc. lav. 1 mbss in ogni cat fino alla fine, quindi lav. 3 ma nello stesso spazio di 2 cat della punta. Alla fine della 3a riga, tagliare il filo e chiudere.

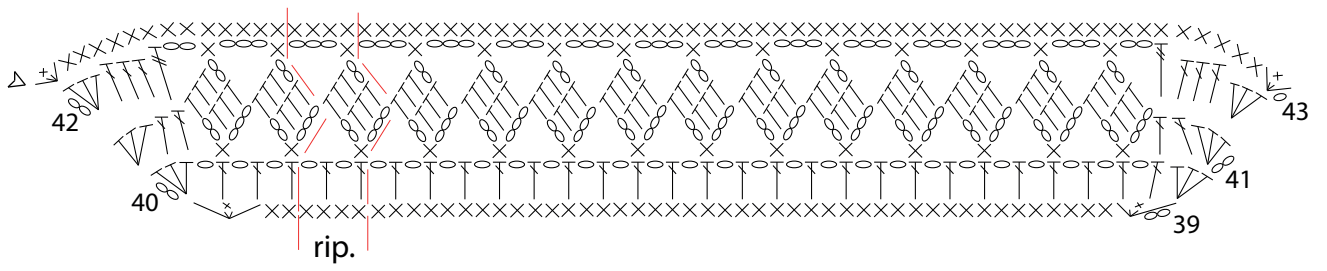
RIFINITURA DEI MARGINI LATERALI DEL DAVANTI

Usando l'unc. n. 1,5, unire il filo nella 1a m. della 6a riga della parte centrale del costume (schema 3) e procedendo verso l'alto lungo il margine laterale, lav. 1 riga di mma in modo uniforme fino alla 1a ma della 2a riga del bordo superiore, poi eseguire 1 mma e 1 mb nello spazio di 1 cat, quindi lav. 1 mb nell'estremità della 3a riga del bordo superiore e avv.130 cat per il laccetto posteriore, girare e dalla 2a cat dall'unc. lav. 1 mbss in ogni cat fino alla fine; terminare con 1 mbss nell'estremità della 4a riga del bordo superiore. Tagliare il filo e chiudere. Rip. la stessa rifinitura con il laccetto lungo il margine laterale opposto.

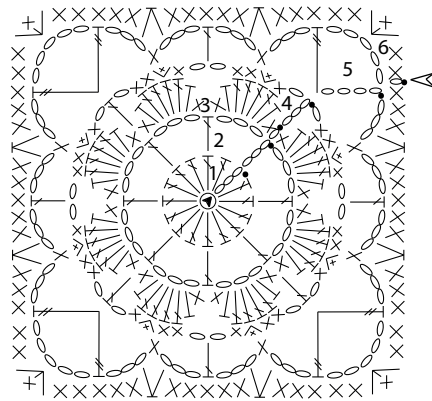
RIFINITURA DELLA SGAMBATURA

Usando l'unc. 1,5 cat, 4 ma nella stessa m. di base, saltare 2 mb o uno spazio corrispondente e lav. 1 mb nella m. seg., saltare 2 mb o uno spazio corrispondente e lav. (5 ma nella m. seg., saltare 2 mb o uno spazio corrispondente e lav. 1 mb nella m. seg., saltare 2 mb o uno spazio corrispondente e lav.) rip. attorno alla circonferenza della scambatura, chiudere con 1 mbss nella 3a cat d'inizio. Eseguire la stessa rifinitura nell'altra sgambatura.

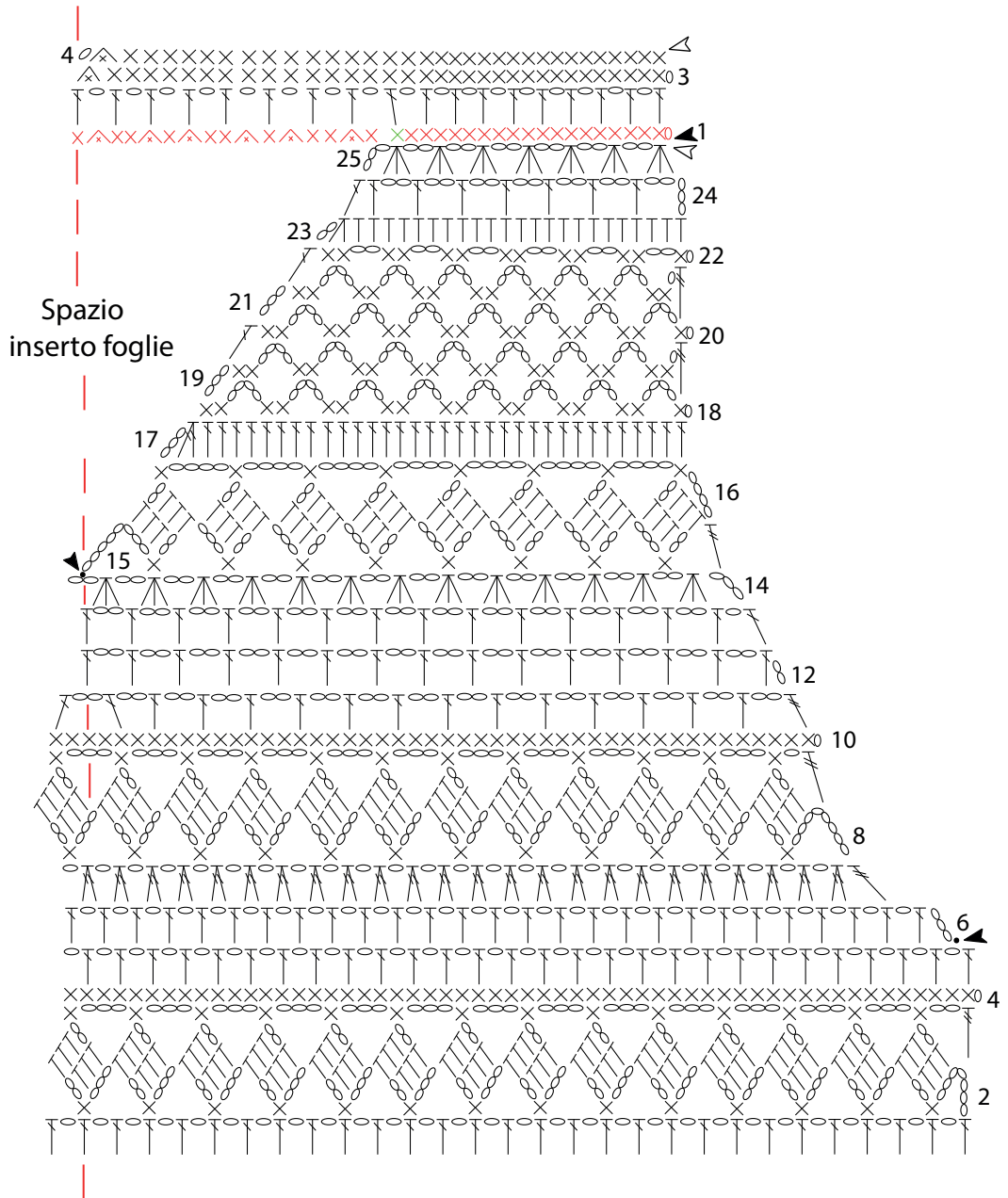
Schema 1: dalla riga 39 alla riga 43 della parte posteriore della mutandina



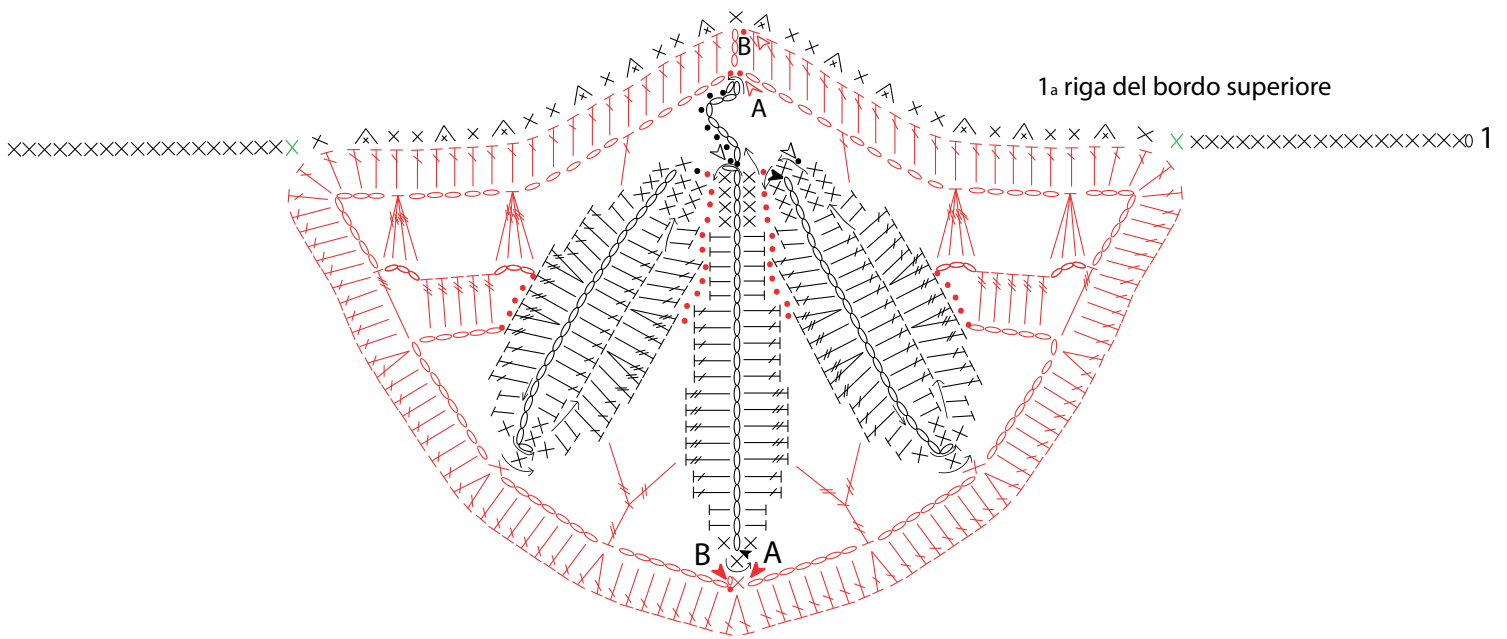
Schema 2: piastrellina



Schema 3: parte centrale del costume



Schema 4: inserto con foglie



Legenda

- ▲ inizio
- △ fine
- catenella
- m. bassissima
- × m. bassa
- ∨ m. basse nella stessa m.
- ∧ m. basse chiuse ins.
- ∇ m. basse nella stessa m.
- ∩ m. basse nella stessa m.
- ⊥ mezza m. alta
- ∧ mezza m. alte chiuse ins.
- ∨ mezza m. alte chiuse ins.
- ⊥ m. alta
- ∧ m. alte chiuse ins.
- ∇ m. alte nella stessa m.
- ∩ m. alte, 1 cat. e 2 m. alte nella stessa m.
- ∩ m. alte, 2 cat. e 3 m. alte nella stessa m.
- ⊥ m. alta doppia
- ∇ m. alte doppie
- ∩ m. alte chiuse ins.
- ⊥ m. a Y rovesciata

Schema 5: coppa reggiseno

